

АНАЛИЗ РЕЗУЛЬТАТОВ ОПЫТНО-ЭКСПЕРИМЕНТАЛЬНОЙ РАБОТЫ ПО ИЗУЧЕНИЮ ЭФФЕКТИВНОСТИ МОДЕЛЕЙ ИНТЕГРАЦИИ ВНЕУРОЧНОЙ ДЕЯТЕЛЬНОСТИ И ДОПОЛНИТЕЛЬНОГО ОБРАЗОВАНИЯ

Матрица согласования целей и форм основного (внеурочная деятельность) и дополнительного образования и созданные на ее основе модели интеграции внеурочной деятельности и дополнительного образования прошли в 2018-2019 учебном году экспериментальную проверку. *Так как* в качестве инструмента интеграции содержательных и организационных потенциалов внеурочной деятельности и дополнительного образования использовался разработанный в рамках опытно-экспериментальной работы унифицированный компонент тематического планирования, *то* основной задачей педагогического эксперимента была апробация инновационной программы внеурочной деятельности «Я и школа», созданной на его основе.

Гипотеза исследования: реализация в общеобразовательном пространстве школы моделей интеграции внеурочной деятельности и дополнительного образования оптимизирует процесс развитие субъектной активности обучающихся в базовых видах деятельности.

Цель педагогического эксперимента: эмпирическое подтверждение гипотезы исследования.

Диагностический инструментарий: методика «Архитектор-строитель»; опросник Г.С.Прыгина «Стиль учебной деятельности».

На первом этапе педагогического эксперимента были созданы две экспериментальные и две контрольные группы. В состав одной экспериментальной группы (ЭГ) вошло 12 учащихся из одного третьего класса, в состав другой ЭГ – 24 учащихся из двух четвертых классов. КГ третьеклассников набиралась на добровольных началах по принципу - 12 человек из каждого класса. Аналогичным образом была создана КГ четвероклассников - по 12 человек из трех четвертых классов.

На констатирующем этапе эксперимента (октябрь 2018) была проведена проверка отсутствия существенных различий между участниками эксперимента. Как видно из Таблиц 1-3 исследуемые показатели в КГ и ЭГ существенных различий между собой не имели, что свидетельствует об однородности сравниваемых групп и возможности проведения исследования.

Таблица 1
Коммуникативные УУД

Критерий/показатель	Уровни	Констатирующий этап эксперимента (октябрь 2018)			
		3 классы		4 классы	
		КГ	ЭГ	КГ	ЭГ
		48 чел	12 чел	36 чел	24 чел
Критерий 1: регулятивная функция речи					
Продуктивность совместной деятельности	Высокий	61%	60%	71%	72%
	Средний	39%	40%	29%	28%
	Низкий	---	---	---	---
Способность строить понятные высказывания	Высокий	48%	47%	56%	57%
	Средний	42%	42%	39%	39%
	Низкий	10%	11%	5%	4%
Умение задавать вопросы	Высокий	41%	42%	68%	66%
	Средний	35%	37%	21%	25%
	Низкий	24%	21%	11%	9%

Таблица 2
Познавательные (общеучебные) УУД

Критерий/показатель	Констатирующий этап эксперимента (октябрь 2018)			
	3 классы		4 классы	
	КГ	ЭГ	КГ	ЭГ
	48 чел	12 чел	36 чел	24 чел
Критерий 2: стиль учебной деятельности				
<i>Кол-во положительных выборов</i>				
Контроль результатов деятельности: <i>я привык проверять выполненную работу</i>	62%	63%	67%	66%
Рефлексия способов: <i>когда я выполняю задание самостоятельно, я уверен в правильности решения</i>	40%	39%	46%	46%

Таблица 3
Личностные УУД

Критерий/показатель	Констатирующий этап эксперимента (октябрь 2018)			
	3 классы		4 классы	
	КГ	ЭГ	КГ	ЭГ
	48 чел	12 чел	36 чел	24 чел
Критерий 3: стремление к саморазвитию				
<i>Кол-во положительных выборов</i>				
Настойчивость: <i>мне хватает упорства для достижения поставленной цели</i>	46%	45%	53%	54%
Активность: <i>выучив урок, я поднимаю руку, а не жду, когда меня вызовут</i>	55%	55%	60%	58%

На формирующем этапе эксперимента в ЭГ внеурочная деятельность осуществлялась по инновационной программе ВД «Я и школа», созданной на основе унифицированного компонента тематического планирования. В КГ учебный процесс в рамках ВД осуществлялся без изменений. Все участники КГ выбрали вариативные программы ВД с традиционной структурой их построения.

По итогам формирующего этапа эксперимента была проведена диагностика качества обучения (май 2019). Сравнительный анализ качества обучения представлен в Таблицах 4-9 и Гистограммах 1-4.

Таблица 4
Сравнительный анализ качества обучения: коммуникативные УУД – 3 класс

Критерий 1: регулятивная функция речи	Уровень	3 классы					
		Констатирующий этап Октябрь 2018		Формирующий этап Май 2019		Прирост умения	
		КГ	ЭГ	КГ	ЭГ	КГ	ЭГ
Продуктивность совместной деятельности	Высокий	61%	60%	64%	67%	5%	12%
	Средний	39%	40%	36%	33%	-7%	-17%
	Низкий	---	---	---	---	---	---
Способность строить понятные высказывания	Высокий	48%	47%	52%	54%	8%	15%
	Средний	42%	42%	41%	41%	-2%	-2%
	Низкий	10%	11%	7%	5%	-30%	-55%
Умение задавать вопросы	Высокий	41%	42%	44%	46%	7%	10%
	Средний	35%	37%	35%	43%	0	16%
	Низкий	24%	21%	19%	11%	-21%	-47%

Гистограмма 1
Прирост умения по высокому уровню (коммуникативные УУД) – 3 классы

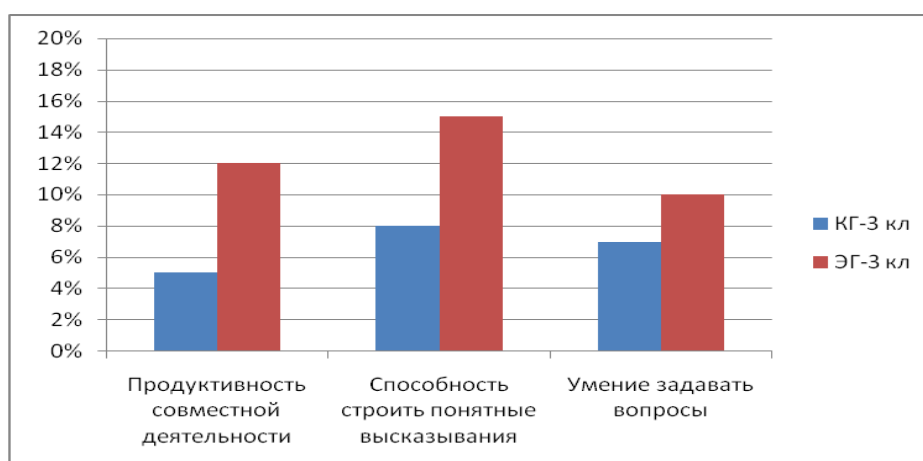


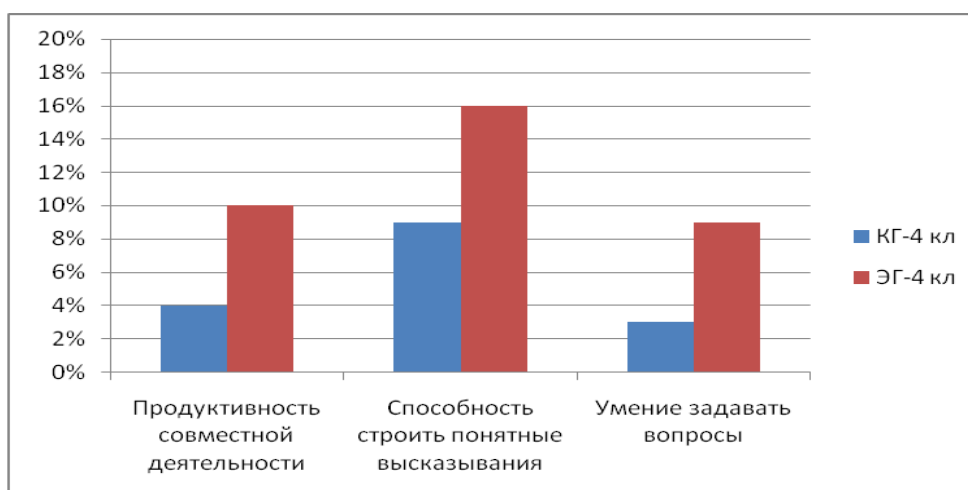
Таблица 5

Сравнительный анализ качества обучения: коммуникативные УУД – 4 класс

Критерий 1: регулятивная функция речи	Уровень	4 классы					
		Констатирующий этап Октябрь 2018		Формирующий этап Май 2019		Прирост умения	
		КГ	ЭГ	КГ	ЭГ	КГ	ЭГ
Продуктивность совместной деятельности	Высокий	71%	72%	74%	79%	4%	10 %
	Средний	29%	28%	26%	21%	-10%	-25%
	Низкий	---	---	---	---	---	---
Способность строить понятные высказывания	Высокий	56%	57%	61%	66%	9%	16%
	Средний	39%	39%	37%	33%	-5%	-15%
	Низкий	5%	4%	2%	1%	-60%	-75%
Умение задавать вопросы	Высокий	68%	66%	70%	72%	3%	9%
	Средний	21%	25%	23%	25%	10%	0
	Низкий	11%	9%	7%	3%	-36%	-67%

Гистограмма 2

Прирост умения по высокому уровню (коммуникативные УУД) – 4 классы



Диагностика качества обучения в части становления коммуникативных УУД в КГ и ЭГ отражают наличие положительной динамики развития показателей субъектной активности обучающихся в общении. Вместе с тем, участники ЭГ показывают более высокую динамику развития УУД, по сравнению с КГ. В третьих классах КГ разброс прироста результата колеблется в интервале от 5% до 8%, в то время как прирост результата ЭГ -10-15% . В четвертых классах КГ прирост умения – 3-9%, в ЭГ четвероклассников прирост умения находится в интервале от 9% до 16%. В ЭК отмечается более интенсивное снижение низких результатов.

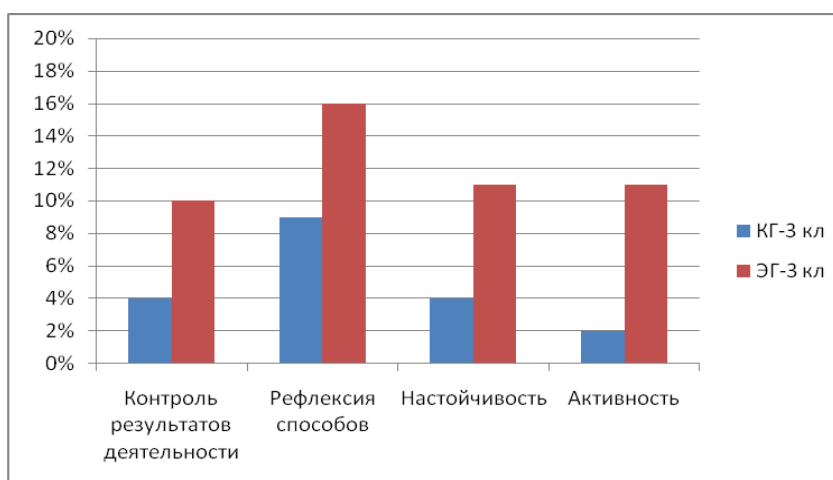
Таблица 6
Сравнительный анализ качества обучения: познавательные УУД – 3 класс

Критерий 2: стиль учебной деятельности	3 классы					
	Констатирующий этап Октябрь 2018		Формирующий этап Май 2019		Прирост умения	
	КГ	ЭГ	КГ	ЭГ	КГ	ЭГ
Контроль результатов деятельности: <i>я привык проверять выполненную работу</i>	62%	63%	64%	69%	3%	10%
Рефлексия способов: <i>когда я выполняю задание самостоятельно, я уверен в правильности решения</i>	40%	39%	43%	45%	8%	15%

Таблица 7
Сравнительный анализ качества обучения: личностные УУД – 3 класс

Критерий 3: стремление к саморазвитию	3 классы					
	Констатирующий этап Октябрь 2018		Формирующий этап Май 2019		Прирост умения	
	КГ	ЭГ	КГ	ЭГ	КГ	ЭГ
Настойчивость: <i>мне хватает упорства для достижения поставленной цели</i>	46%	45%	48%	50%	4%	11%
Активность: <i>выучив урок, я поднимаю руку, а не жду, когда меня вызовут</i>	55%	55%	56%	61%	2%	11%

Гистограмма 3
Прирост умения по показателям познавательных и личностных УУД – 3 классы



Диагностика качества обучения в части становления познавательных (общеучебных) и личностных УУД в КГ и ЭГ отражают наличие положительной динамики развития показателей субъектной активности третьеклассников в познании и самоопределении.

- Участники ЭГ показывают более высокую динамику развития познавательных УУД по сравнению с КГ. В третьих классах КГ разброс прироста результата колеблется в интервале от 3% до 8%, в то время как прирост результата ЭГ -10-15%.
- Участники ЭГ показывают более высокую динамику развития личностных УУД. В третьих классах прирост умений по показателям «настойчивость» и «активность» ЭГ составляет 11%. В КГ находится в интервале 2-4%.

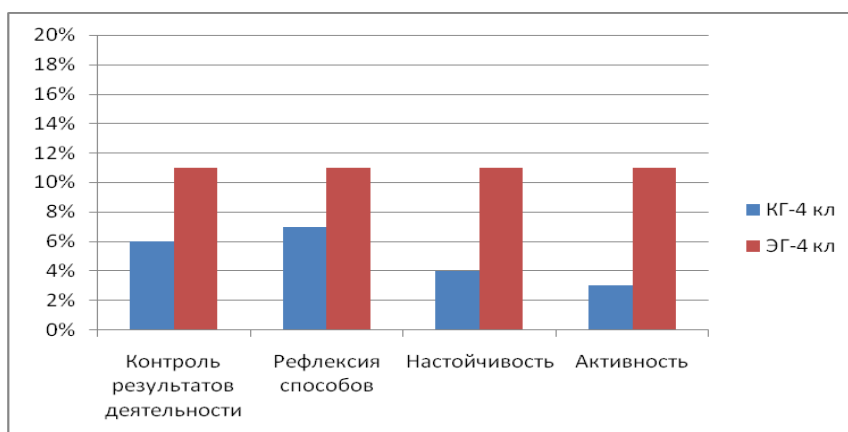
Таблица 8
Сравнительный анализ качества обучения: познавательные УУД – 4 класс

Критерий 2: стиль учебной деятельности	4 классы					
	Констатирующий этап Октябрь 2018		Формирующий этап Май 2019		Прирост умения	
	КГ	ЭГ	КГ	ЭГ	КГ	ЭГ
Контроль результатов деятельности: <i>я привык проверять выполненную работу</i>	67%	66%	71%	73%	6%	11%
Рефлексия способов: <i>когда я выполняю задание самостоятельно, я уверен в правильности решения</i>	46%	46%	49%	51%	7%	11%

Таблица 9
Сравнительный анализ качества обучения: личностные УУД – 4 класс

Критерий 3: стремление к саморазвитию	4 классы					
	Констатирующий этап Октябрь 2018		Формирующий этап Май 2019		Прирост умения	
	КГ	ЭГ	КГ	ЭГ	КГ	ЭГ
Настойчивость: <i>мне хватает упорства для достижения поставленной цели</i>	53%	54%	55%	61%	4%	11%
Активность: <i>выучив урок, я поднимаю руку, а не жду, когда меня вызовут</i>	60%	58%	62%	64%	3%	11%

Прирост умения по показателям познавательных и личностных УУД – 4 классы



Диагностика качества обучения в части становления познавательных (общеучебных) и личностных УУД в КГ и ЭГ отражают наличие положительной динамики развития показателей субъектной активности четвероклассников в познании и самоопределении.

- Участники ЭГ показывают более высокую динамику развития познавательных УУД по сравнению с КГ. В четвертых классах КГ разброс прироста результата колеблется в интервале 2-4%, в то время как прирост результата ЭГ -11%.
- Участники ЭГ показывают более высокую динамику развития личностных УУД. В четвертых классах прирост умений по показателям «настойчивость» и «активность» ЭГ составляет 11%. В КГ находится в интервале 3-4%.

ВЫВОДЫ:

1. Анализ научно-методической литературы показывает, что обучение как в системе основного, так и в системе дополнительного образования, является отражательно преобразующей деятельностью. Оно направлено не только на восприятие, запоминание и воспроизведение учебного материала, но и на формирование ценностного отношения обучающихся к самой деятельности. Преобразующий характер деятельности связан с активностью самого субъекта. Средствами развивающейся собственной активности ребенок формирует качества и способности, которые изменяют его личностные ресурсы и обретают характер осознаваемой произвольной целенаправленности.
2. Проблема анализа субъектных свойств участников образовательного процесса является предметом специального теоретического и экспериментального изучения.

В педагогических исследованиях Н.В.Кузьминой, А.К. Марковой, Л.М.Митиной, Г.А.Цукерман, И.С.Якиманской, Р.М.Чудинского и др. выделяется значение субъективных и объективных свойств и факторов, обеспечивающих эффективность педагогической деятельности. В качестве актуальной обозначается задача разработки содержания программ, направленных на формирование навыков субъектной активности обучающихся.

3. Проведенное исследование по изучению эффективности моделей интеграции внеурочной деятельности и дополнительного образования наглядно продемонстрировало повышение качественных характеристик показателей субъектности в экспериментальной группе на 10-15% по сравнению с аналогичными результатами контрольной группы, что может свидетельствовать о наличии образовательного эффекта от использования предложенных моделей, направленных на оптимизацию условий становления субъектной активности обучающихся.
4. Факторы, предопределяющие изменение контрольных показателей проведенного исследования, обусловлены:
 - конкретизацией требований к метапредметным и личностным результатам с учетом возрастной специфики обучающихся, что обеспечивает повышение открытости и технологичности контрольно оценочных процедур для всех участников образовательного процесса;
 - расширением возможности учета зоны ближайшего развития в реализации личностно ориентированного образования.